



Программное обеспечение

Глава 3

Часто задаваемые вопросы

(F.A.Q.)

по InetServer

Санкт-Петербург
2009

3. Часто задаваемые вопросы (F.A.Q.) по InetServer

? Пультовая программа пишет: «Нет ответов от станции перезагрузите компьютер» (рис.3.1). Что делать?

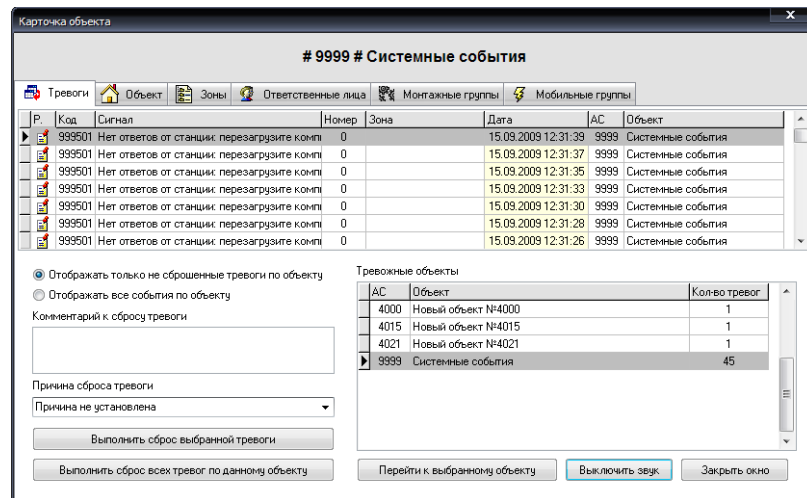


Рис.3.1. Сообщение «Нет ответов от станции перезагрузите компьютер» в карточке объекта.

Произведите следующие действия:

- Проверьте напряжение питания на мониторинговой станции. Если на мониторинговой станции нет питания, подключите его.
- Проверьте, подключен ли кабель к СОМ-порту мониторинговой станции. Если кабель не подключен, подключите его.
- Проверьте работоспособность СОМ-порта мониторинговой станции. Если СОМ-порт не работает, восстановите его работоспособность.
- Проверьте потоки по СОМ-портам, возможно, назначены несколько портов, а работает один (рис.3.2). Восстановите работу всех потоков или удалите не нужные.

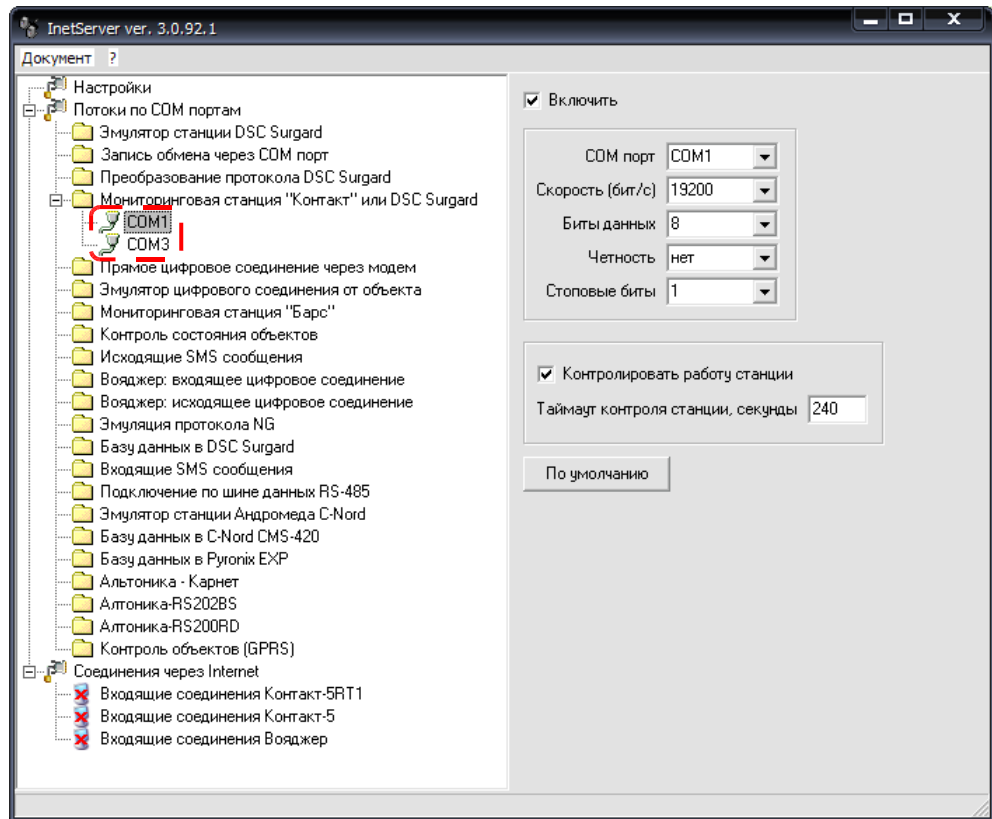


Рис.3.2. Проверка потоков в InetServer, направленных через COM-порты.

- Проверьте, правильно ли записаны названия COM-портов. Если названия COM-портов в InetServer и реальные не совпадают, исправьте их.
- Проверьте, давно ли производили операцию восстановления базы данных (back-up restore). Если восстановление базы данных производилось давно, выполните его. Подробнее – в главе «Восстановление базы данных».

? Пультная программа пишет: «Нет связи с сервером ... секунд! Перезагрузите компьютер!» (рис.3.3).

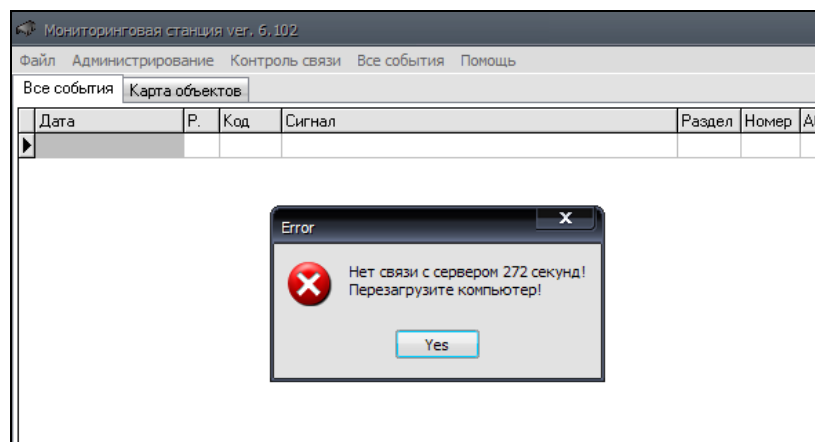


Рис.3.3. Сообщение «Нет связи с сервером ... секунд! Перезагрузите компьютер!»

Если перезагрузка компьютера не помогла:

- Проверьте, запущен ли InetServer. Если InetServer не запущен, запустите его.
- Проверьте, правильно ли записан путь к базе данных (рис.3.4). Если путь или имя базы данных указаны неверно, исправьте ошибку.
- Проверьте, давно ли производили операцию восстановления базы данных (back-up restore). Если восстановление базы данных производилось давно, выполните его. Подробнее – в главе «Восстановление базы данных».

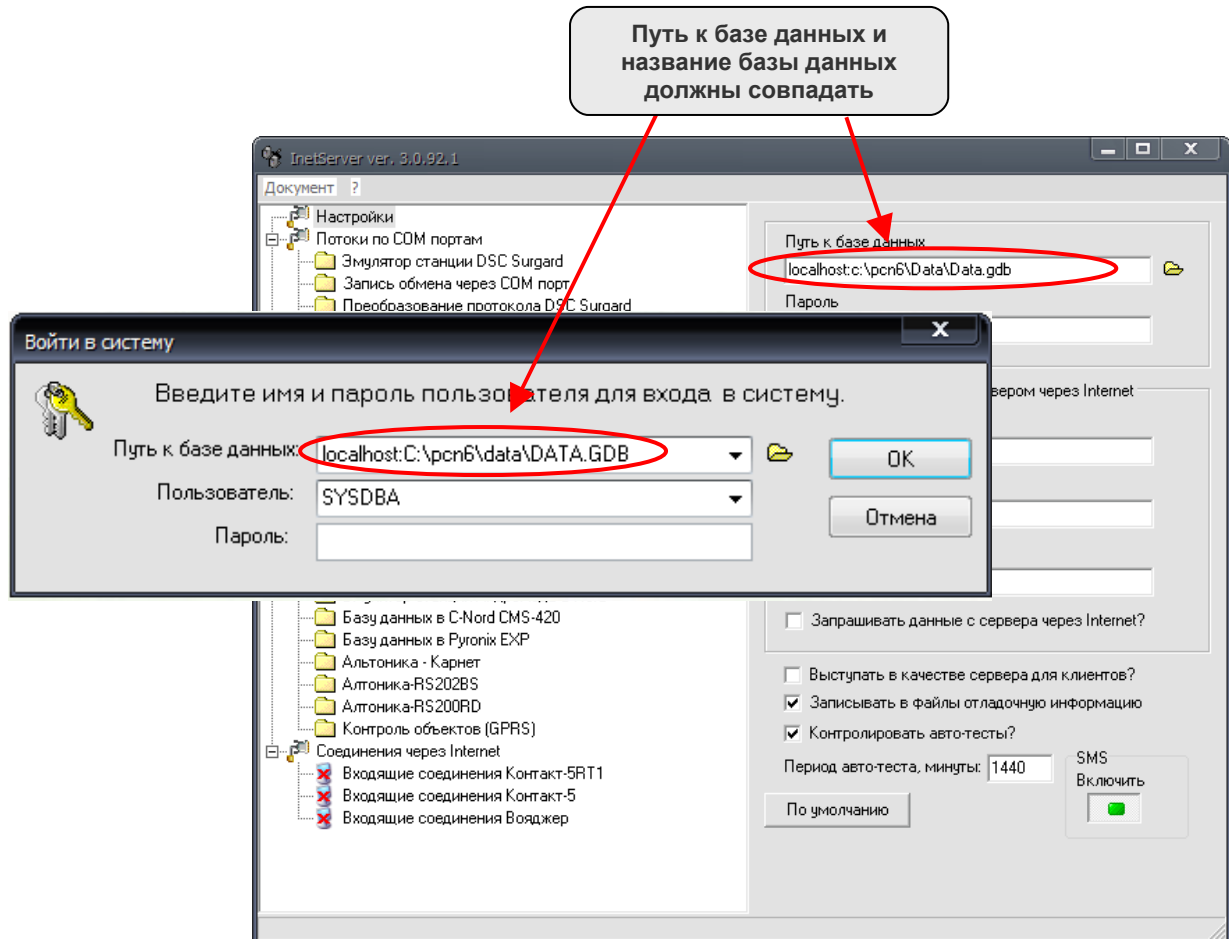


Рис.3.4. Проверка пути к базе данных.

? Как «подключить» «Альтонику-RS200RD» к пультовой программе?

В программе InetServer выберете COM-порт, через который будет производиться соединение с оборудованием «Альтоника-RS200RD», как показано на рис.3.5. Проверьте настройки в правом окне программы, они должны соответствовать показанным на рис.3.6.

В программе Pcn6 введите порядковый номер объекта (оборудования «Альтоника-RS200RD») для пультовой программы и ключ – номер объекта, записанного в памяти «Альтоники-RS200RD» (рис.3.7).

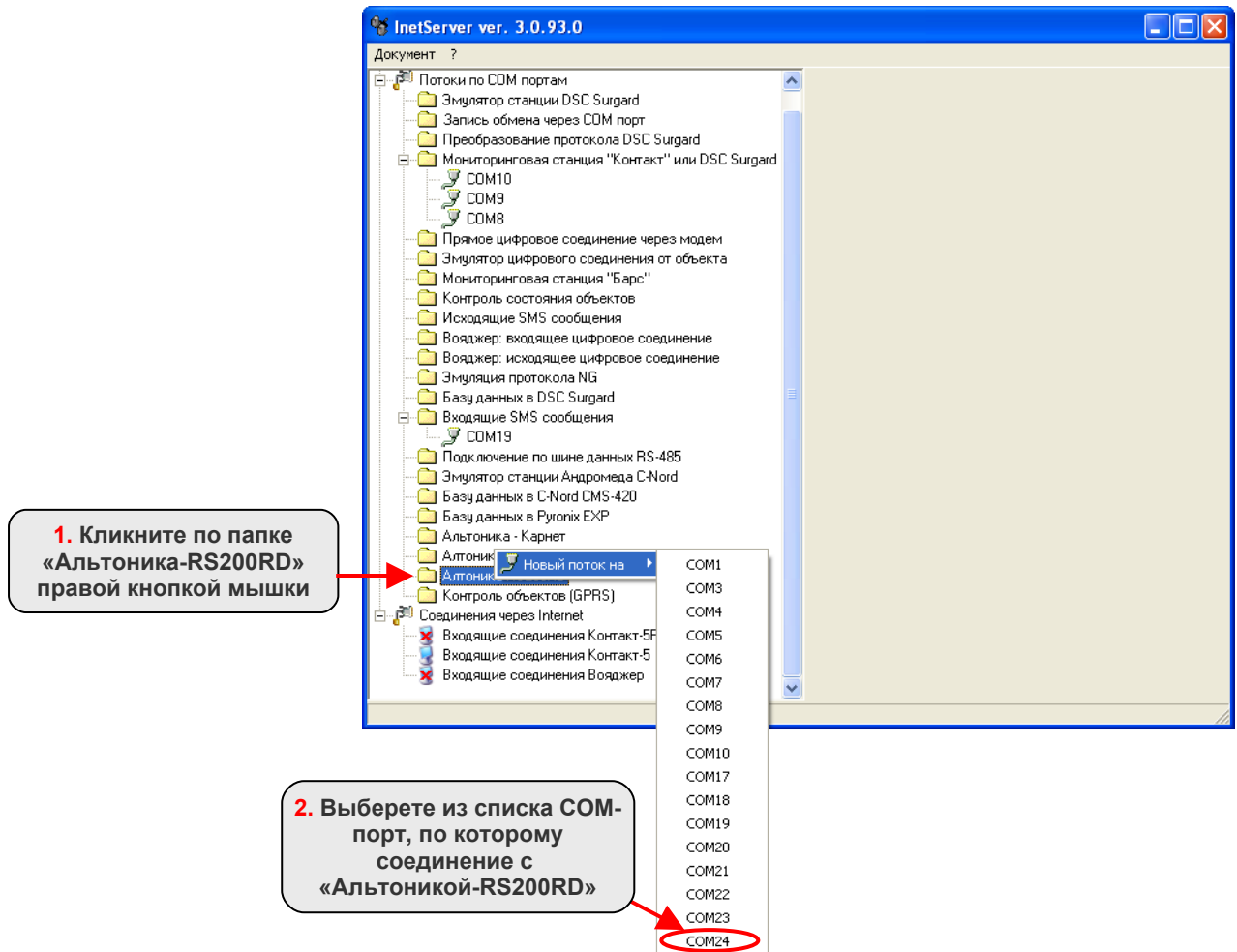


Рис.3.5. COM-порт, через который будет производиться соединения с «Альтоникой-RS200RD».

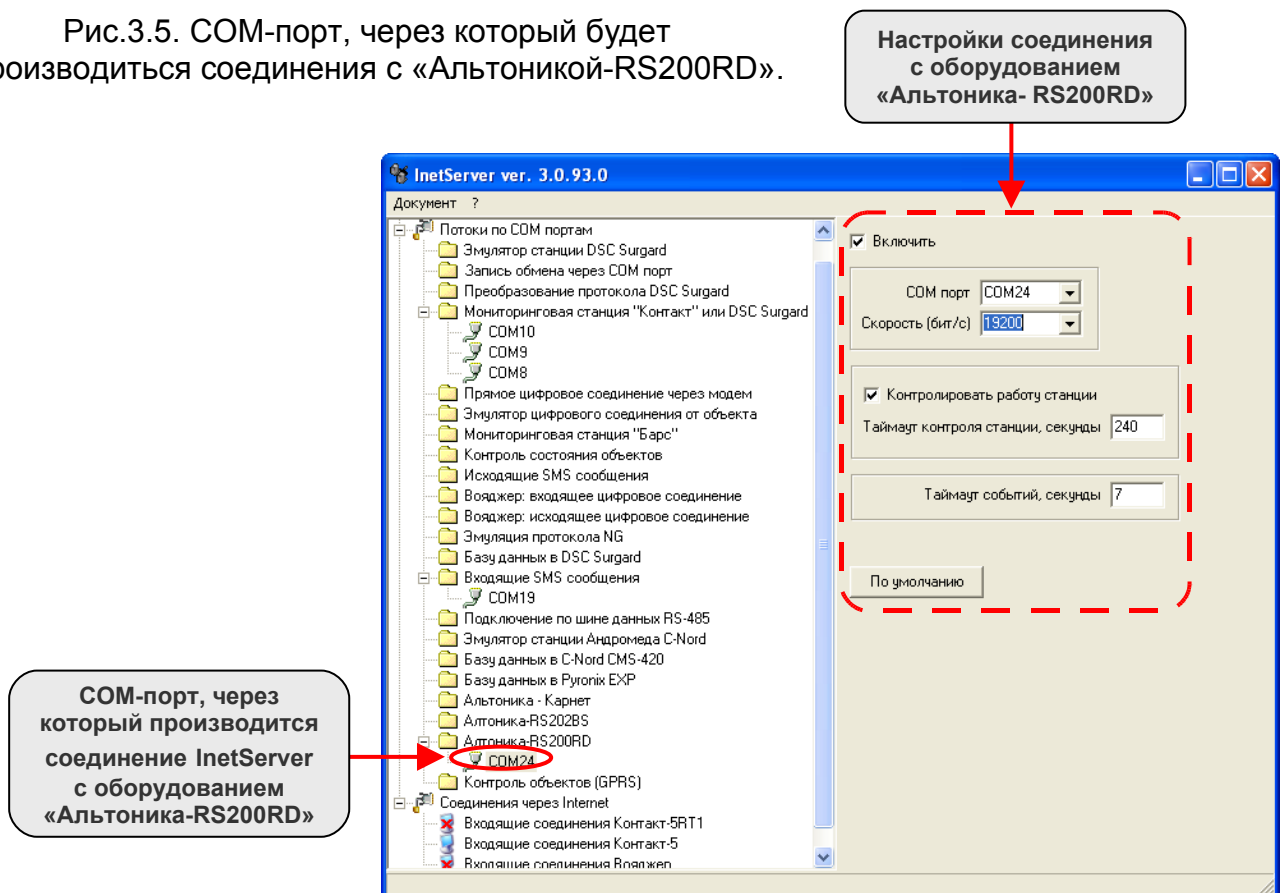


Рис.3.6. COM-порт, через который будет производиться соединение InetServer с оборудованием «Альтоника-RS200RD».

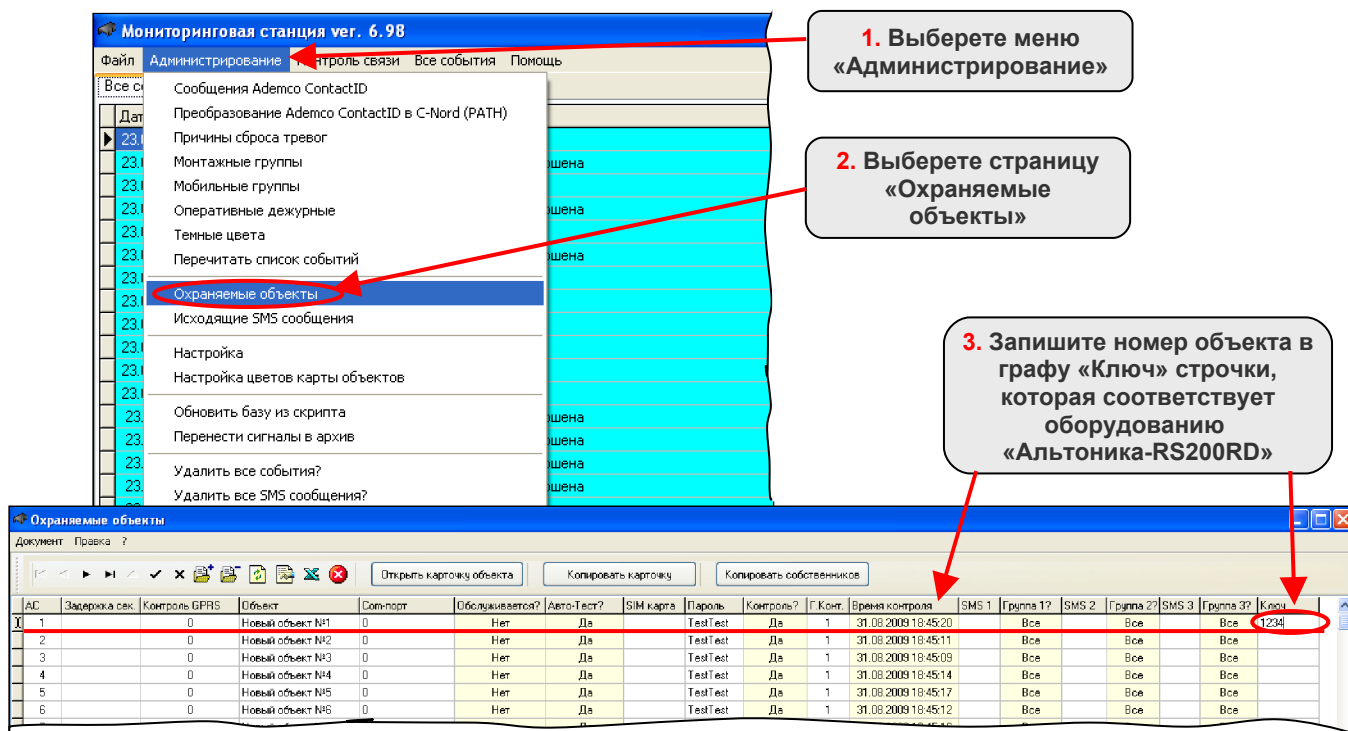


Рис.3.7. Номер объекта (ключ) «Альтоника-RS200RD» в пультовой программе.

Выполните перезагрузку программ: закройте пультовую программу и InetServer и запустите их заново.

? Как подключить контроль объекта GPRS?

Функция «Контроль объекта (GPRS)» включается, когда прерывается связь с объектом через GPRS online. При этом в пультовой программе появляется сообщение «GPRS связь с объектом завершена» (рис.3.8).

Дата	Р.	Код	Сигнал	Раздел	Номер	AD	Объект	Зона	Человек	Оператор	ContactID	Sur-Gard	CDM	Телефон
23.09.2009 11:00:50	+	6563	GPRS объект вышел на связь	0	0	3891	Новый объект №3891			SYSDBA	3891183856000006	5011183891R65500000		217.66*
23.09.2009 11:00:49	+	6563	GPRS связь с объектом завершена	0	0	3891	Новый объект №3891			SYSDBA	3891183856000006	5011183891R65500000		217.66*
23.09.2009 10:59:51	+	6563	GPRS объект вышел на связь	0	0	7516	Новый объект №7516			SYSDBA	7516183856000008	5011187516R65500000		217.66*
23.09.2009 10:59:51	+	6563	GPRS связь с объектом завершена	0	0	7516	Новый объект №7516			SYSDBA	7516183856000007	5011187516R65500000		217.66*
23.09.2009 10:59:42	+	6563	GPRS объект вышел на связь	0	0	4574	Новый объект №4574			SYSDBA	4574183856000007	5011184574R65500000		217.66*
23.09.2009 10:59:42	+	6563	GPRS связь с объектом завершена	0	0	4574	Новый объект №4574			SYSDBA	4574183856000006	5011184574R65500000		217.66*
23.09.2009 10:08:01	+	6563	GPRS объект вышел на связь	0	0	7516	Новый объект №7516			SYSDBA	7516183856000008	5011187516R65500000		217.66*
23.09.2009 10:07:49	+	6563	GPRS объект вышел на связь	0	0	4574	Новый объект №4574			SYSDBA	4574183856000007	5011184574R65500000		217.66*
23.09.2009 10:07:21	+	6563	GPRS объект вышел на связь	0	0	1235	Новый объект №1235			SYSDBA	1235183856000001	5011181235R65500000		188.134
23.09.2009 10:02:28	+	6563	GPRS объект вышел на связь	0	0	3891	Новый объект №3891			SYSDBA	3891183856000006	5011183891R65500000		217.66*
23.09.2009 10:02:20	+	6563	GPRS объект вышел на связь	0	0	7777	Новый объект №7777			SYSDBA	777718385600000E	5011187777R65500000		217.66*
23.09.2009 10:02:16	+	6563	GPRS объект вышел на связь	0	0	1111	Новый объект №1111			SYSDBA	1111183856000008	5011181111R65500000		192.168
23.09.2009 9:55:50	+	6563	GPRS связь с объектом завершена	0	0	7777	Новый объект №7777			SYSDBA	7777183856000000	5011187777R65500000		217.66*
23.09.2009 9:55:49	+	6563	GPRS связь с объектом завершена	0	0	4574	Новый объект №4574			SYSDBA	4574183856000006	5011184574R65500000		217.66*

Рис.3.8. Сообщение «GPRS связь с объектом завершена» появляется при разрыве связи с объектом через GPRS online.

Время «Контроль GPRS» (в минутах) - это период, через который модем звонит на объект GPRS (то есть на объект, связь с которым через GPRS online прервана). Если объект не вышел на связь, в пультовой программе появится сообщение «Непрохождение

сигнала контроля». Если объект вышел на связь, появится сообщение «ВОССТ: «Непрохождение сигнала контроля»» (рис.3.9).

Коды сообщения «Непрохождение сигнала контроля» и его восстановления

ID	Код	Сообщение	Сообщение?	Контролировать?	Генерировать?	Группа?	Риск	Фон	Цвет
3503	ВОССТ	Неисправность телефонной линии	Нет	Да	Да	Восстановление	17		
3511	Неисправность тел. линии 1	Да	Да	Да	Тревога	18			
3513	ВОССТ: Неисправность тел. линии 1	Нет	Да	Да	Восстановление	17			
3521	Неисправность тел. линии 2	Да	Да	Да	Тревога	18			
3523	ВОССТ: Неисправность тел. линии 2	Нет	Да	Да	Восстановление	17			
3531	Неисправность канала дальней связи	Да	Да	Да	Тревога	18			
3533	ВОССТ: Неисправность канала дальней связи	Нет	Да	Да	Восстановление	17			
3541	Связь восстановлена после сбоя	Нет	Да	Да	Разное	17			
3551	Непрохождение сигнала контроля	Да	Да	Да	Тревога	18	255	16772215	
3553	ВОССТ: Непрохождение сигнала контроля	Нет	Да	Да	Восстановление	17	16711680	16772215	
3559	Потеря связи с центр. модулем	Да	Да	Да	Тревога	18			
3563	ВОССТ: Потеря связи с центр. модулем	Нет	Да	Да	Восстановление	17			

Рис.3.9. Коды сообщения «Непрохождения сигнала контроля» и его восстановления.

Чтобы использовать функцию «Контроль объекта (GPRS)» подключите модем или сотовый телефон, работающий в режиме модема (Siemens C-35, C-45 и некоторые другие), к пультовому компьютеру (серверу). Модем или сотовый телефон подключаются через COM-порт.

В программе Psp6 введите время (в минутах) контроля GPRS и номер СИМ-карты, установленной в охранной панели (рис.3.10).

1. Выберите меню «Администрирование»

2. Выберите страницу «Охраняемые объекты»

3. Запишите время (в минутах), через которое осуществляется повторный контроль объекта через GPRS

4. Запишите номер СИМ-карты, установленной в охранной панели

АС	Задержка сек.	Контроль GPRS	Объект	Сим-порт	Обслуживается?	Авто-Тест?	Сим-карта	Пароль	Контроль?	Г.Комп.	Время контроля	SMS 1	Группа 1?	SMS 2	Группа 2?	SMS 3	Группа 3?	Ключ
1	0	10	Новый объект №1	0	Нет	Да	+79112223344	TestTest	Да	1	31.08.2009 18:45:20		Все	Все	Все	Все	Все	
2	0	0	Новый объект №2	0	Нет	Да		TestTest	Да	1	31.08.2009 18:45:11		Все	Все	Все	Все	Все	
3	0	0	Новый объект №3	0	Нет	Да		TestTest	Да	1	31.08.2009 18:45:09		Все	Все	Все	Все	Все	
4	0	0	Новый объект №4	0	Нет	Да		TestTest	Да	1	31.08.2009 18:45:14		Все	Все	Все	Все	Все	
5	0	0	Новый объект №5	0	Нет	Да		TestTest	Да	1	31.08.2009 18:45:17		Все	Все	Все	Все	Все	
6	0	0	Новый объект №6	0	Нет	Да		TestTest	Да	1	31.08.2009 18:45:12		Все	Все	Все	Все	Все	
7	0	0	Новый объект №7	0	Нет	Да		TestTest	Да	1	31.08.2009 18:45:16		Все	Все	Все	Все	Все	
8	0	0	Новый объект №8	0	Нет	Да		TestTest	Да	1	31.08.2009 18:45:19		Все	Все	Все	Все	Все	

Рис.3.10. Время контроля GPRS и номер СИМ-карты, установленной в охранной панели.

Важно понимать, что «Контроль GPRS» (задается в пультровой программе (рис.3.10)) – это период времени, через который будет произведена первая попытка дозвониться до объекта.

"Период контроля объектов" (задается в InetServer) - период времени, через который будет произведена вторая попытка дозвониться до объекта (отсчитывается от времени окончания первой попытки дозвона), после второй будет третья и так далее, пока объект не выйдет на связь через GPRS online.

В программе InetServer выберете COM-порт, через который будет производиться контроль объекта GPRS, как показано на рис.3.11.

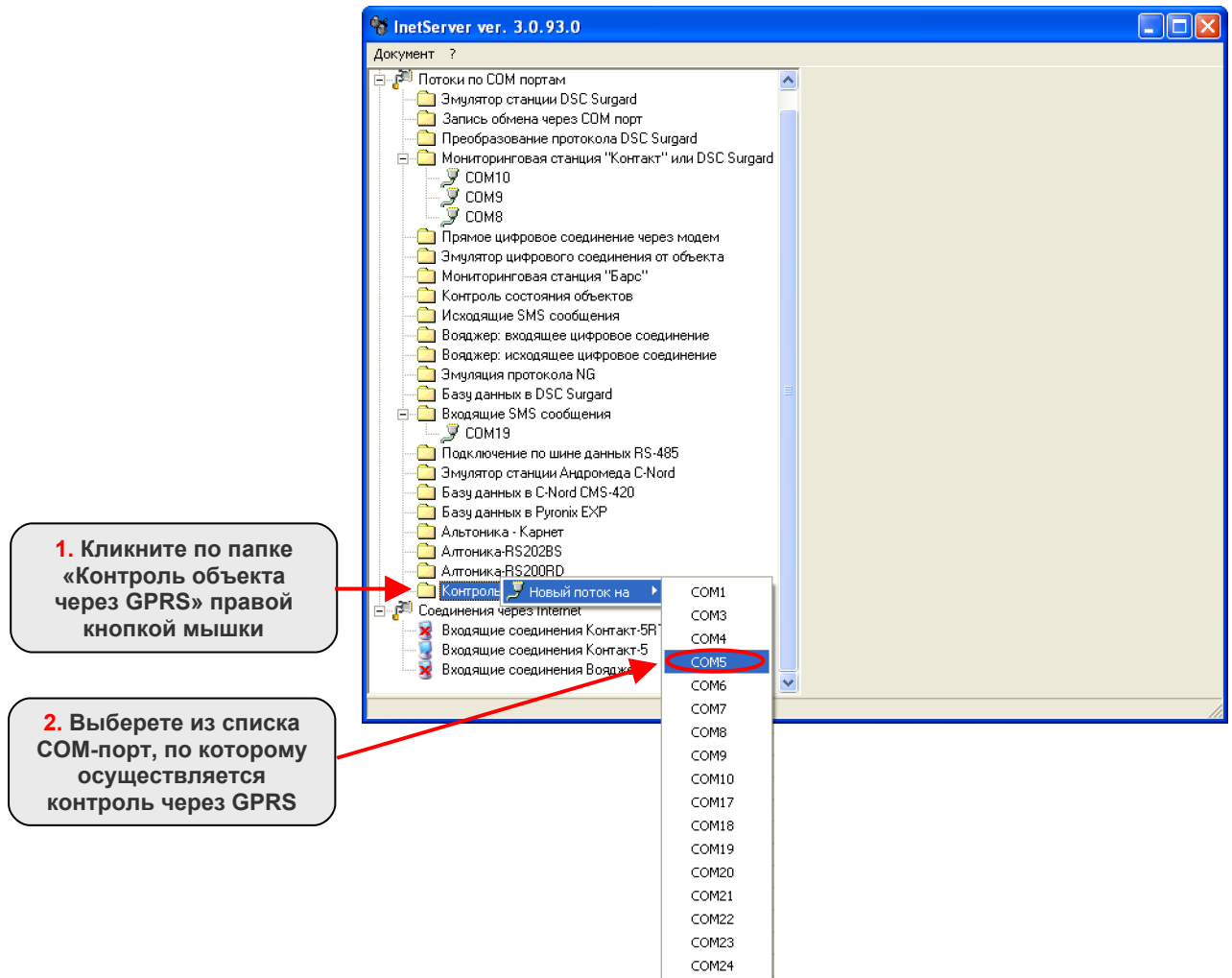


Рис.3.11. COM-порт, через который будет производиться контроль объекта GPRS.

Проверьте настройки в правом окне программы, они должны соответствовать показанным на рис.3.12.

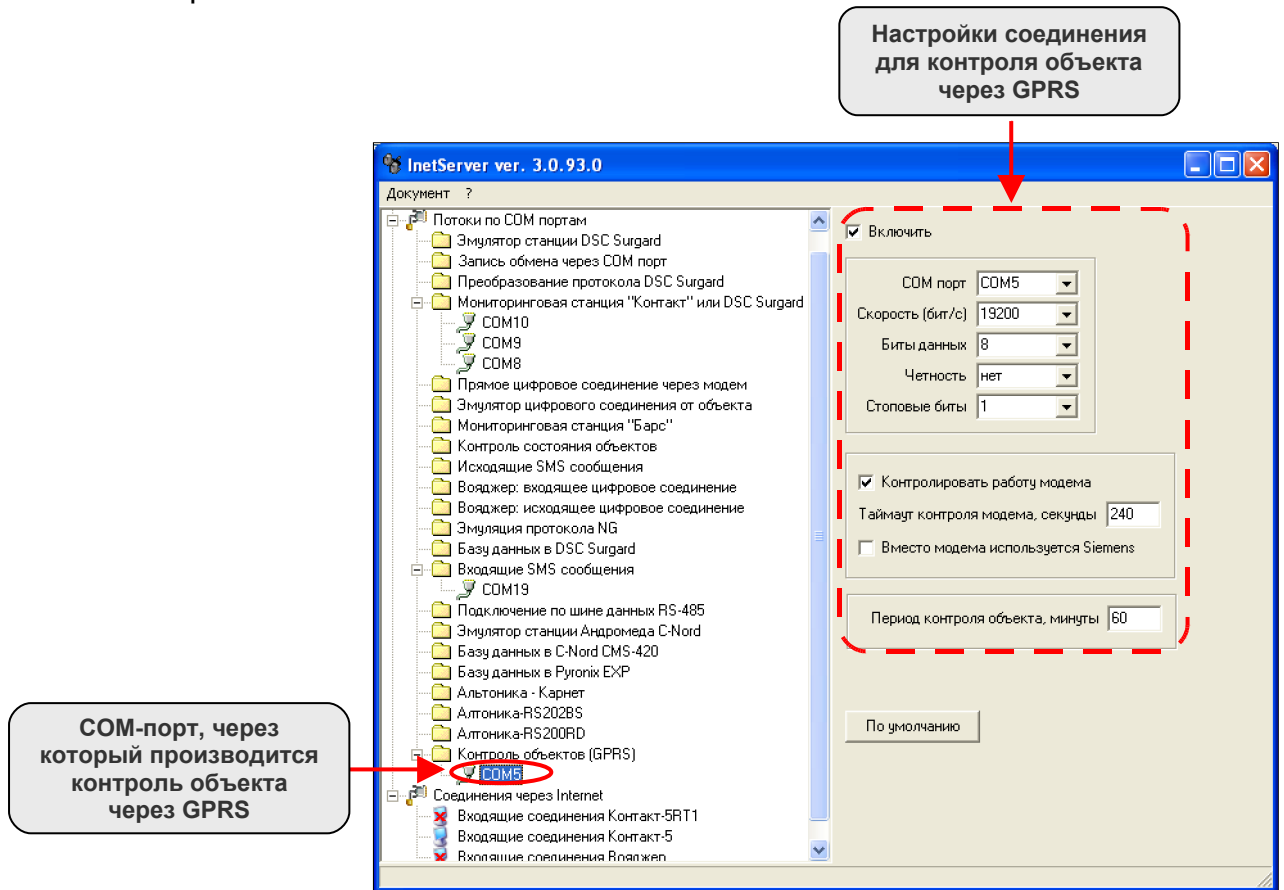


Рис.3.12. COM-порт, через который производится контроль объекта через GPRS.