

Радиоканальные извещатели

Инструкция по обновлению
функционального программного
обеспечения

Ред. 1.0

Санкт-Петербург, 2018

Правила обновления ФПО

Таблица 1 содержит список извещателей и правила обновления их ФПО.



Обязательно соблюдайте правила, приведенные в таблице 1!


*В противном случае, корректная работа извещателя после его обновления **не гарантируется!***

Таблица 1. Правила обновления ФПО радиоканальных извещателей

Датчик	Текущая версия ФПО	Версия ФПО, на которую можно обновиться
RDD1	RDD1.001.001 RDD1.001.002 RDD1.001.003	RDD1.001.006
	RDD1.001.004 RDD1.001.007	RDD1.001.011
RDD2	RDD2.004.001 RDD2.004.002	RDD2.004.006
	RDD2.004.003 RDD2.004.007	RDD2.004.011
RGD1	RGD1.002.001 RGD1.002.002	RGD1.002.006
	RGD1.002.003 RGD1.002.004 RGD1.002.007	RGD1.002.011
RIPR1	RIPR1.002.001 RIPR1.002.002	RIPR1.002.006
	RIPR1.002.003 RIPR1.002.007	RIPR1.002.011
RMD1	RMD1.001.001 RMD1.001.002	RMD1.001.006
	RMD1.001.003 RMD1.001.007 RMD1.001.009 RMD1.001.010	RMD1.001.011
RSD1	RSD1.005.001 RSD1.005.002	RSD1.005.006
	RSD1.005.003 RSD1.005.007	RSD1.005.011

Алгоритм обновления ФПО

Для обновления ФПО извещателей компании «Ритм» выполните следующие действия:

1. Откройте корпус извещателя, извлеките элемент питания и установите переключку JMP2.
2. Подключите кабель настройки USB1 или USB2 к разъему датчика согласно документации на конкретный извещатель.
3. Запустите программу Reinstall Sensors¹.
4. Установите элемент питания.
5. По индикации убедитесь, что извещатель перешёл в режим обновления (см. паспорт на извещатель).
6. При запуске программы окно установления соединения открывается автоматически (рис. 1). Если вы случайно закрыли его, то для повторного вызова окна нажмите кнопку .

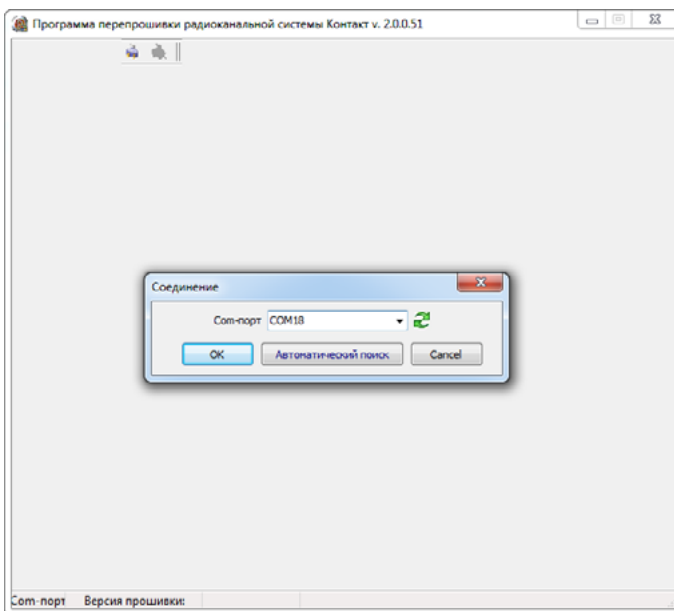


Рисунок 1. Подключение к датчику

1) <https://goo.gl/Wc6yMK>

- Для подключения к датчику укажите выданный системой COM-порт (см. Диспетчер устройств) и нажмите **ОК**. Также вы можете воспользоваться **Автоматическим поиском** устройства (рис 1).
- При успешном подключении к датчику в интерфейсе программы будет отображена **текущая версия ФПО датчика**, а также последняя доступная версия для текущего релиза. (рис. 2).



ВАЖНО!

Перед обновлением **обязательно** запомните или запишите **текущую** версию ФПО датчика.

В случае возникновения ошибки в процессе обновления, данная информация понадобится для того, чтобы узнать, на какую версию ФПО можно обновлять данный датчик (см. табл. 1).

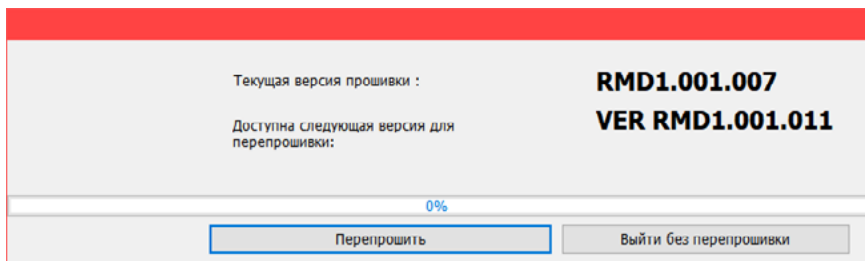


Рисунок 2. Доступные версии ФПО для обновления

- Нажмите кнопку **«Перепрошить»**. Дождитесь окончания установки функционального программного обеспечения.



Если после установки элемента питания извещатель не перешел в режим обновления (см. п. 5), то снимите остаточный заряд. Для этого увеличьте время, которое извещатель находится без источника питания.

Если после этого извещатель всё также не переходит в режим обновления, то замените элемент питания на новый.

Возможные неполадки

Если в процессе обновления ФПО извещателя произошёл сбой, например, программа настройки «зависла», или датчик выключился - подключитесь к извещателю заново (см. раздел «Алгоритм обновления ФПО»).

После повторного подключения к извещателю, в поле «**Текущая версия прошивки**» может отобразиться не текущая версия ФПО датчика, а версия загрузчика (в примере на рисунке 3 это **VER.003.000**).

В этом случае для обновления необходимо выбрать нужную версию ФПО согласно изначальной версии ФПО датчика и правилам, приведенным в **Таблице 1**, и нажать кнопку «**Прошить**».

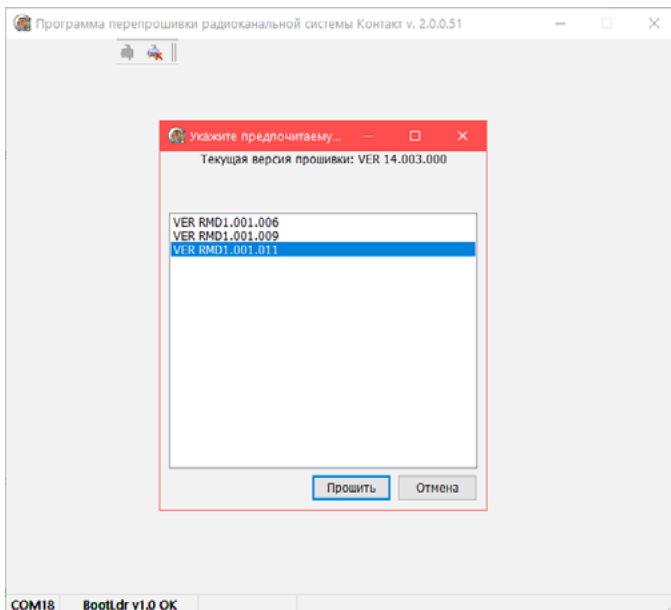


Рисунок 3. Интерфейс при повторном подключении к датчику после сбоя

История изменений

Версия	Дата изменения	Описание
1.0	09.06.2018	Создание документа